

peizazhe

betoni

në



muze

PEIZAZHE BETONI  
NE MUZE **OM**



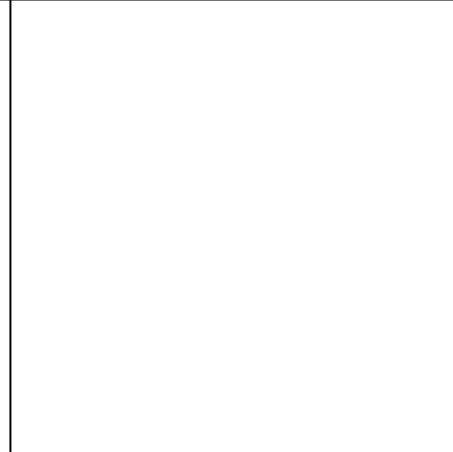
# arkitektura brutaliste

gjatë periudhës komuniste

# Përmbajtja



Hotel  
Tirana



Pallati i  
Kongreseve



Pallati i  
Kulturës



Shkolla  
e Partisë

Muzeu Historik  
Kombetar



Kinostudio  
"Shqipëria e Re"



Shkolla  
e Partisë



Pallatet  
"Shallvaret"



Piramida  
e Tiranës

Ndërtesa  
me Kuba



Galeria  
e Arteve





Vila e  
Enver Hoxhës



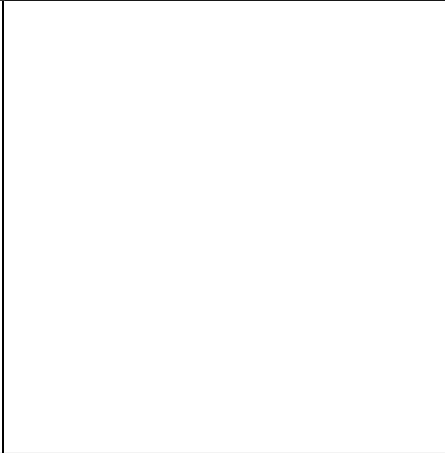
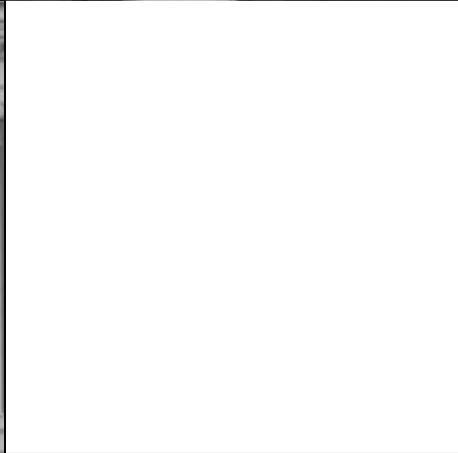
Ndërtesa e  
"Albanian  
University"



Fakulteti i  
Shkencave të  
Natyres



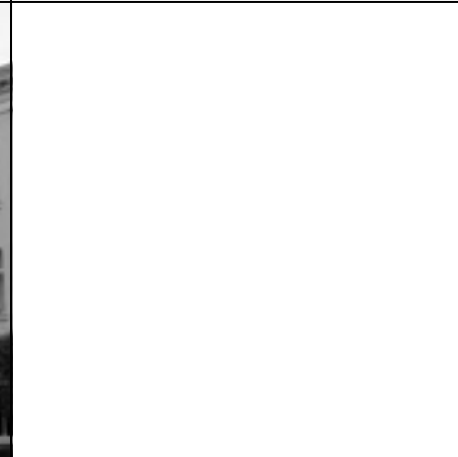
Kuvendi i  
Shqipërisë



Liceu  
Artistik



Fakulteti i Gjuhëve  
të Huaja



Bloku i pallateve  
Posta Telegrafa



# Hotel Tirana

1979

Beton i armuar (betonarme),  
xham, pllaka travertine

Valentina Pistoli (Arkitekte  
kryesore e grupit të projektimit)

01

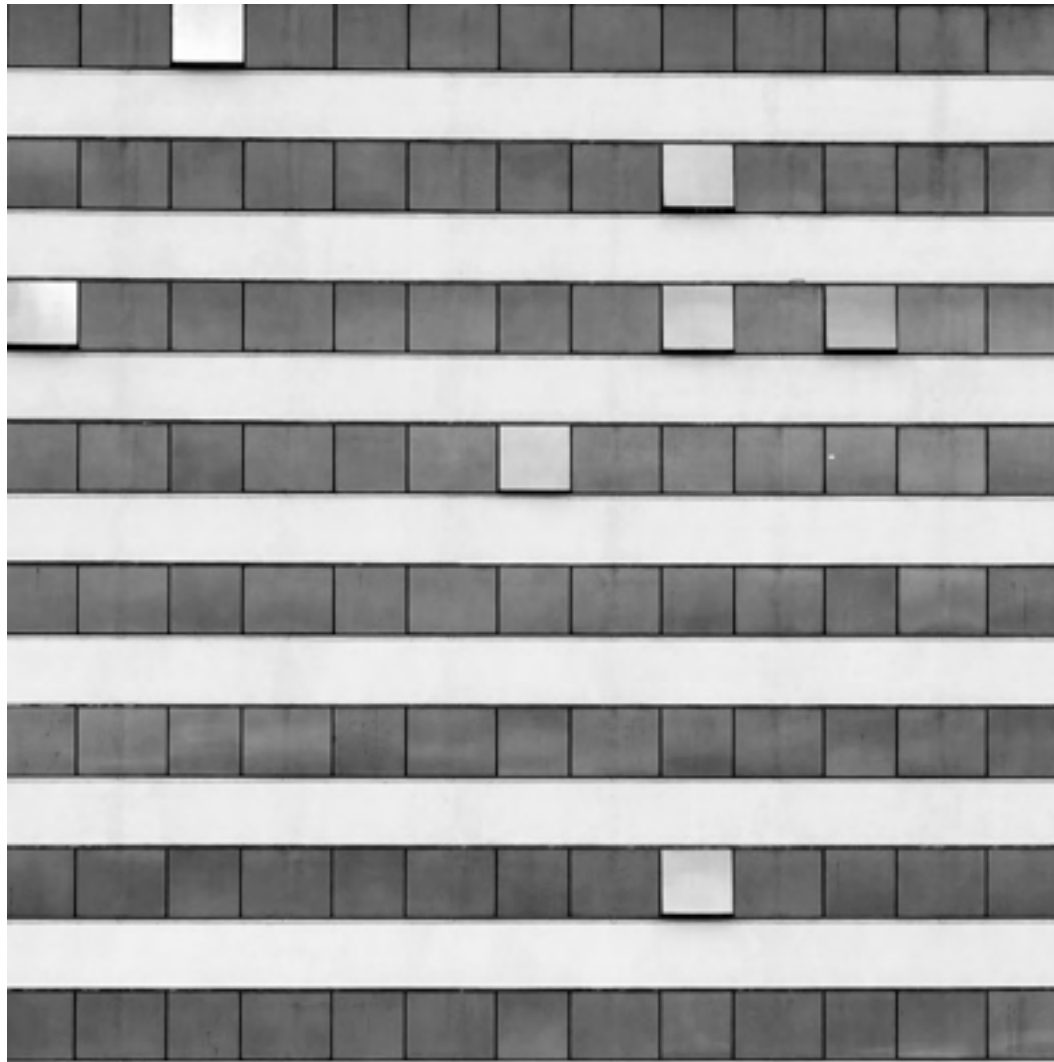




Hotel Tirana është një ndërtesë e pozicionuar në qendër të qytetit të Tiranës, në sheshin Skënderbej. Me një arkitekturë imponuese të stilit socialist, ku mbizotërojnë linjat e pastra dhe pa rifinitura të ngarkuara. Identifikuese dhe shumë inovative për kohën ishin ventratat e vazhduara me xham në të gjithë perimetrin e kateve të hotelit. Hotel Tirana ishte ndërtesa më e lartë e vendit përgjatë gjithë periudhës të diktaturës.

Sot rreth saj ekzistojnë edhe godina të tjera më të larta, por gjithsesi ajo mbetet një godinë ikonike për qytetin e Tiranës.





Hotel Tirana is positioned in the center of the city of Tirana, in Skënderbej Square. With an imposing socialist architectural style, with clean lines and no ornamental refinishing. The continuous glass windows around the perimeter of the hotel floors are the most identifying element. Hotel Tirana was the tallest building in the country during the entire period of the dictatorship.

Today there are other taller buildings around it, but it remains an iconic building for the city of Tirana.



# Pallati i Kulturës (Opera)

1963

Beton i armuar (betonarme), pllaka travertine, xham.

Specialistë nga Bashkimi Sovjetik dhe u përfundua nga një grup arkitektësh shqipëtarë, pas prishjes së marrëdhënies mes 2 shteteve.

02





Pallati i Kulturës është pozicionuar në qendër të Tiranës, në sheshin Skënderbej. Ndërtimi i tij filloi në vitin 1959, në vendin e pazarit të vjetër të kryeqytetit dhe tulla e parë u vendos nga ish-presidenti sovjetik Nikita Hrushov. Fasada e këtij pallati ka një ndikim të dukshëm nga Pallati i Kongreseve në Romë dhe nga ndërtesa e Stacionit të Finlandës në Shën Petërburg. Shkallarja, kolonada 2 katëshe por edhe shtrirja planimetrike në dimensione të konsiderueshme i japin një pamje madhështore objektit. Ky efekt përforcohet edhe më tepër natën, si rezultat i ndriçimit të futur brenda fasade.

Në brendësi të tij ndodhen disa nga institucionet më të rëndësishme të jetës social-kulturore të kryeqytetit siç janë: Teatri Kombëtar i Operës dhe Baletit dhe Biblioteka Kombëtare.

The Palace of Culture is located in the center of Tirana, in Skënderbej Square. Its construction began in 1959, on the site of the capital's old bazaar, and the first brick was laid by former Soviet president Nikita Khrushchev. The facade has a visible influence from the Palace of Congresses in Rome and from the building of the Finland Station in St. Petersburg. The staircase, the 2-story colonnade but also the planimetric layout in considerable dimensions give a magnificent appearance to the building. This effect is reinforced even more at night, as a result of the lighting inserted inside the facade. Inside it are located some of the most important institutions of the social-cultural life of the capital, such as: the National Theater of Opera and Ballet and the National Library.



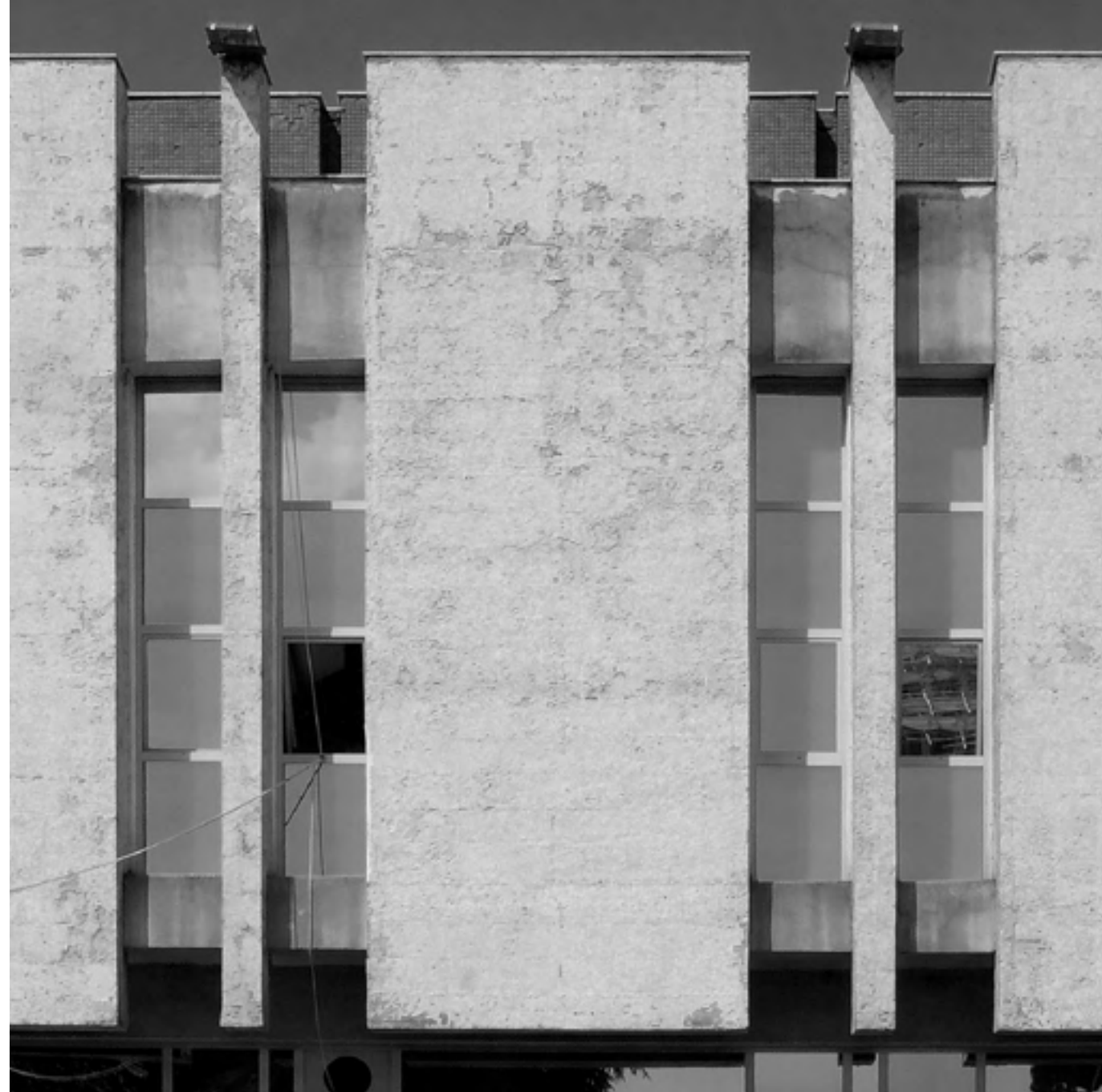
# Galeria Kombëtare e Arteve

1974

Beton i armuar (betonarme),  
pllaka travertine, xham.

Enver Faja

03





Galeria Kombëtare e Arteve ndodhet e pozicionuar në Bulevardin "Dëshmorët e Kombit". Ndërtesa dykatëshe është konceptuar në formën T. Muri rrethues ndodhet vetëm në pjesën lindore gjatë të cilës është mbi 2 metra ndërsa në pjesën jugore është me i ulët në një lartësi prej gjysmë metri. Hapësira publike që është pjesë e oborrit të Galerisë Kombëtare të Arteve qëndron si një nga hapësirat e gjelbëruara në qytet, duke krijuar një distancë interesante nga Bulevardi "Dëshmorët e Kombit", por dhe duke u lidhur me rrugën këmbësore Murat Toptani. Në pjesën perëndimore të kësaj hapësire, përgjatë viteve të fundit, është vendosur instalacioni "Reja" – "Cloud", vepër e arkitektit Sou Fujimoto.

GKA funksionon si institucioni më i rëndësishëm dhe i vetëm kombëtar i ekspozimit, konservimit, studimit, restaurimit, edukimit, botimit dhe arkivimit të veprave të artit pamor shqiptar të traditës dhe atij bashkëkohor kombëtar dhe ndërkombëtar.





The National Art Gallery is located on the "Dëshmorët e Kombit" Boulevard. The two-story building is designed in the form of a T. The surrounding wall is located only in the eastern part. The public space that is part of the courtyard of the National Art Gallery stands as one of the green spaces in the city, creating an interesting distance from the "Dëshmorët e Kombit" Boulevard, but also connecting to the Murat Toptani pedestrian street. In the western part of this space, during the last years, the installation "Reja" – "Cloud", work of the architect Sou Fujimoto, has been placed.

GKA functions as the most important and only national institution for the exhibition, conservation, study, restoration, education, publication and archiving of traditional and contemporary national and international Albanian visual art works.



# Bloku i pallateve "Shallvaret"

1953 | Tulla, Beton i armuar | Gani Strazimiri

04





Pallatet e "Shallvares" janë të pozicionuara që nga ndërtesa përballë Bankës Kombëtare dhe vazhdojnë deri në fund të rrugës ku ndodhet lumi Lana, në afërsi të zonës të "Ish Bllokut". Ato janë pallate 7 katëshe me apartamente të larta, që dallohen për stilin barok, fasada të rënda, dritare të vogla, pa ose me ballkone false dhe tunele kalimi. Stili arkitekturor u adaptua i gjithi nga Moska. Katet e para që sot funksionojnë si dyqane, dikur u përdorën dhe u shfrytëzuan si magazina, pastaj si banesa për familje të persektuara dhe të varfra, të cilat i jepte kryesia e lagjes. Bashkë me bllokun e Shallvares, më vonë u ndërtuan pallatet "Agimi" dhe Pallatet e Oficerëve në Rrugën e Durrësit të cilat kanë të njëjtin stil arkitektonik.



The "Shallvare" buildings are positioned from the building in front of the National Bank and continue to the end of the street where the Lana river is located, near the "Old Block" area. They are 7-story buildings with high-rise apartments, distinguished by baroque style, heavy facades, small windows, without or with false balconies and passage tunnels. The architectural style was all adapted from Moscow. The first floors, which today function as shops, were once used and exploited as warehouses, then as housing for persecuted and poor families, which were given to them by the neighborhood leadership. Along with the Shallvare block, the "Agimi" palaces and the Officers' Palaces on Durrës Street were later built, which have the same architectural style.



# Ndërtesa me kuba

1973 | Tulla, Beton i armuar | Maks Velo

05







Pallati i njohur si "Ndërtesa me Kuba" është i vendosur në Rrugën e Dibrës, mbrapa Hotel Tiranës. Ky pallat përfaqëson në vetvete aspiratën e arkitekturës shqiptare për të qenë në një hap me kohën dhe në veçanti me Perëndimin. Vëllimi i ndërtesës u perceptua si me orientim të qartë drejt "kubizmit", në një kontrast të dukshëm me arkitekturën e zyrtë socialiste që mbizotëronte atë periudhë. Në këtë kontekst ndërtesa u vu në qendër të akuzave të regjimit të atëhershëm dhe projektuesi i saj Maks Velo u burgos me 10 vite. Në këtë ndërtesë ndodhet apartamenti ku ka banuar në vitet 1974 – 1989 shkrimtari i njohur Ismail Kadare dhe familja e tij, apartament i cili së fundmi është shndërruar në një muze vendor i quajtur "Shtëpia Studio Kadare".

The building known as the "Building with Cubes" is located on Dibra Street, behind the Tirana Hotel. This building represents the aspiration of Albanian architecture to be in step with the times and in particular with the West. The volume of the building was perceived as having a clear orientation towards "Cubism", in a clear contrast with the gloomy socialist architecture that prevailed at that time. In this context, the building was put at the center of the accusations of the regime and its designer Max Velo was imprisoned for 10 years. In this building is the apartment where the famous writer Ismail Kadare and his family lived in the years 1974 – 1989, the apartment which has recently been transformed into a local museum called "Kadare Studio House".





# Shkolla e Partisë

1971

Beton i armuar (betonarme),  
suva cilësore, xham

Kristaq Çomo

06





Shkolla e Partisë ishte një institucion dedikuar studimeve ideologjike. Ndërtimi i këtij objekti filloi në vitin 1969 dhe përfundoi në vitin 1971. Pozicionuar në krah të një arterie të rëndësishme me mjaft lëvizje, Shkolla e Partisë tërhoq vëmendjen për arkitekturën e saj imponuese dhe merr edhe më tepër vlerë nga territori mjaft i madh rreth saj, i tajtuar me sipërfaqe të mëdha gjelbërimi. Objekti ka një shtrirje të konsiderueshme horizontale, me elementë konsolash si dhe me linja horizontale të theksuara. Identifikuese janë dritaret e vazhduara, që ndërpriten në një distancë të rregullt me elementë vertikal duke i dhënë plastikë objektit.

The Party School was an institution dedicated to ideological studies. The construction of this building started in 1969 and finally in 1971. Positioned next to an important artery with a lot of movement, the Party School attracts attention for its imposing architecture and gets even more value from the rather large territory around it. covered with large areas of greenery. The building has a significant horizontal extension, with cantilever elements as well as pronounced horizontal lines. Identifiers are the continuous windows, which are interrupted at a regular distance with vertical elements, giving plasticity to the object.



# Kinostudio "Shqipëria e Re"

1952

Beton i armuar (betonarme),  
suva cilësore, xham

K. Miho







Kinostudio është e pozicionuar në një zonë që e ka marrë emrin prej saj, zona e kinostudios. Ndërtesa historike, ku dikur ndodhej industria e kinematografisë së realizmit socialist, ende vazhdon të jetë një pikë referimi interesante arkitekturore. Fasada ka stilin e një tempulli grek të dalë nga lashtësia. Katër kolonat gjigante të stilit korintik kanë nga mbrapa një dekor të projektuar me kujdes. Kjo dalje volumore e aksit kyesor qendror me dy krahë anësore, simetrikisht, ritheksohet me dy kompozita, me dy kolona rrethor dhe katrore, po kronitike, me nga një basen përpara. Ky është korpusi qendror sepse më vonë, janë shtuar dhe reparte të tjera në hapësirën e kopshtit gjigand, por që nuk kanë lidhje stilistike me godinën qendrore. Sot, godina përdoret nga një sërë televizionesh shqiptare.





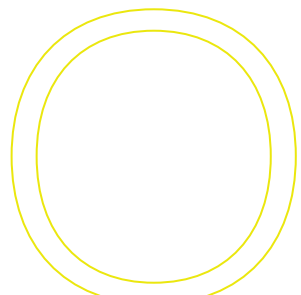
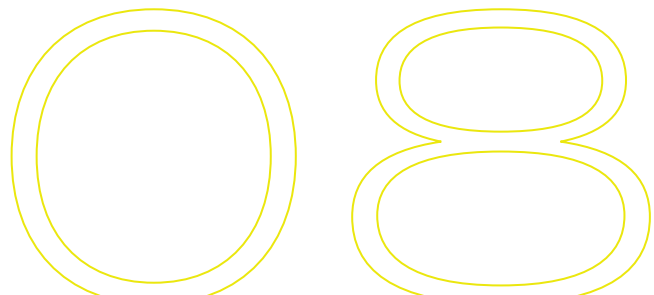
Kinostudio is located in an area that takes its name from it, the Kinostudio area. The historic building, which once housed the socialist realism film industry, still continues to be an interesting architectural landmark. The facade has the style of an ancient Greek temple. The four giant columns of the Corinthian style have a carefully designed decoration behind them. This volume output of the main central axis with two side arms, symmetrically, is re-emphasized with two composites, with two circular and square columns, also chronic, each with a base in front. This is the central corpus because later, other departments were added in the space of the giant garden, but which have no stylistic connection with the central building. Today, the building is used by a number of Albanian television stations.

# Pallati i Kongreseve

1986

Beton i armuar (betonarme),  
pllaka travertine dhe materiale  
te tjera si mermer dhe xham.

Klement Kolaneci, Piro Vaso,  
Pranvera Hoxha etj.





Pallati i Kongreseve ndodhet i pozicionuar në bulevardin "Dëshmorët e Kombit". Punimet për ndërtimin e tij filluan në vitin 1982 dhe përfunduan katër vite më pas, në vitin 1986. Ndërtesa ka një shtrirje rreth 70 metra paralel me shëtitoren dhe lartësi 18 deri në 23 metra. Stili arkitektonik i këtij objekti u krijua i tillë për t'u harmonizuar me objektet e tjera ekzistuese përreth si: Muzeu Arkeologjik, Kryeministria, Radio-Televizionin Shqiptar, etj.. Për sa i përket ambjenteve të brendshme, kryesore është salla e madhe prej 2100 vendesh e kompozuar për të plotësuar kërkesat funksionale, artistike dhe akustike për zhvillimin e kongreseve, konferencave e koncerteve.





The Palace of Congresses is located on "Dëshmorët e Kombit" boulevard. The works for its construction began in 1982 and were completed four years later, in 1986. The building has an extension of about 70 meters parallel to the promenade and a height of 18 to 23 meters. The architectural style of this object was created in order to harmonize with other existing objects around such as: Archaeological Museum, Prime Minister's Office, Albanian Radio–Television, etc..

As far as the interior spaces are concerned, the main one is the large hall of 2100 seats composed to meet the functional, artistic and acoustic requirements for the development of congresses, conferences and concerts.



# Piramida

(Ish-Muzeu "Enver Hoxha")

1988

Beton i armuar (betonarme),  
pillaka mermeri të bardhë, pillaka  
granili, xham.

Klement Kolaneci, Piro Vaso,  
Pranvera Hoxha, Vladimir Bregu  
etj.

09



Qendra Ndërkombëtare e Kulturës "Pjetër Arbërori" ndodhet pozicionuar në bulevardin "Dëshmorët e Kombit", në afërsi të godinës të Kryeministrit. Kjo ndërtesë u krijua si muze për nder të diktatorit Enver Hoxha dhe u projektua nga një grup arkitektësh nën drejtimin e Klement Kolanecit dhe Pranvera Hoxhës, përkatësisht dhëndri dhe bija e ish diktatorit. Kjo strukturë u projektua si krahë shqiponje frymëzuar nga simboli i vetë kombit, por i dukshëm si i tillë vetëm nga lart. Nga këndvështrimi i kalimtarit ngjason me një piramidë. Nëse ngjitesh në majë të saj, shpërblehesh me një panoramë 360 gradë e Tiranës. Për të zbritur përsëri poshtë, duhet thjesht të rrëshqasësh në faqet e saj. Ky objek u quajt ndryshe "Piramida" gjatë lëvizjes studentore të Dhjetorit 1990, për shkak të formës së tij arkitektonike.







"Pjeter Arbërori" International Culture Center is located on "Dëshmorët e Kombit" boulevard, near the Prime Minister's building.

This building was created as a museum in honor of the dictator Enver Hoxha and was designed by a group of architects under the direction of Klement Kolaneci and Pranvera Hoxha, respectively the son-in-law and daughter of the former dictator. This structure was designed as eagle wings inspired by the nation's own symbol, but visible as such only from above. From the perspective of the passerby it resembles a pyramid.

If you climb to its top, you are rewarded with a 360-degree panorama of Tirana. This object was called "Pyramid" during the student movement of December 1990, due to its architectural form.



# Vila e Enver Hoxhës

1973

Beton i armuar (betonarme),  
suva, xham, pllaka guri  
dekorative, parmak metalikë.

Anonim

10





Vila 31 ndodhet e pozicionuar në zonën e Ish Bllokut. Në këtë vilë ka jetuar Diktatori Enver Hoxha dhe u konceptua si shtesë e vilës tjetër të tij, të ndërtuar në vitin 1942 nga një italiane, Velleda Lucia Cost. Ajo është vepër tipike e arkitekturës së viteve '70. Mbizoterojnë linjat e pastra me rifinitura minimaliste, por me një plastikë interesante të krijuar nga lëvizja e volumeve. Ajo ka shtrirje horizontale të volumeve me latrësi 2 kate dhe theksim vertikal me katin 3-të. Objekti është trajtuar me sipërfaqe të konsiderueshme xhami, duke i krijuar akses të madh ndriçimit natyral. Fasada ka karakteristike suvatë e pastra por me theksim të kolonave nëpërmjet veshjeve të gurit dhe parapetet e ballkoneve me kangjell të lehtë transparente. Një efekt shumë të madh vizual japin sipërfaqet e gjelbëruara përpara, që mundësojnë shikimin e plotë të objektit.

Villa 31 is located in the area of the former block. Dictator Enver Hoxha lived in this villa and it was conceived as an addition to his other villa, built in 1942 by an Italian, Velleda Lucia Cost. It is a typical work of architecture of the 70s. Clean lines with minimalist refinishes prevail, but with an interesting plastic created by the movement of volumes. It has a horizontal extension of volumes with a height of 2 floors and a vertical emphasis with the 3rd floor. The building has been treated with significant glass surfaces, creating great access to natural lighting. The facade is characterized by clean plaster but with emphasis on the columns through stone cladding and balcony parapets with light transparent railings. A very great visual effect is given by the green surfaces in front, which enable a full view of the object.

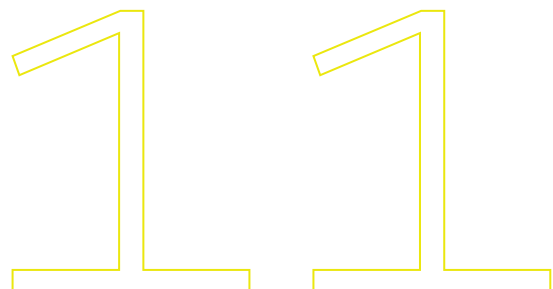


# Kuvendi i Shqipërisë

1953

Beton i armuar (betonarme),  
suva, xham, veshje travertine.

Anton Lufi







Ndërtesa e Kuvendit të Shqipërisë ndodhet e pozicionuar në Bulevardin "Dëshmorët e Kombit". Ky objekt ka një arkitekturë të përafërt me objektet e ministrive të qendrës dhe vjen si zgjatim harmonik i tyre. Planimetria ka formën e shkronjës "H", me gjatësi 80 metra dhe me dy krahë me gjatësi 53 metra. Trajtimi arkitektonik i jep një madhësi objektit, sidomos prezenca e rifiniturave të korpusit të hyrjes dhe fasadave ballore. Në katin përdhe theksohet shtrirja horizontale, nëpërmjet suvasë të punuar me breza të barabartë në formë të harkuar. Ajo ndërpritet nga dritaret me madhësi dhe distancë të barabartë gjatë gjithë perimetrin e godinës. Hyrja është konceptuar me 3 harkada të theksuara nga trajtimi i veçantë i suvasë. Tre katet e tjera kanë karakteristikë prezencën e pilastrave në lartësinë e të tre kateve. Ato janë trajtuar me veshje travertine që krijojnë kontrast me suvane e objektit. Pilastrat e pjesës kryesore janë më të theksuara zhvilluar me elementë të tjerë arkitektonikë si kapitele të dekoruara, dritare me forma të ndryshme, ballkone dhe rifinitura të punuara horizontale në pjesën e sipërme të objektit. Gjerësia e bulevardit dhe trotuari i pastër, i pa trajtuar me pemë, lejojnë shikimin e plotë të fasadës kryesore përgjatë bulevardit "Dëshmorët e Kombit".





The building of the Parliament of Albania is located on the "Dëshmorët e Kombit" Boulevard. This facility has an architecture similar to the facilities of the central ministries and comes as a harmonious extension of them. The floor plan has the shape of the letter "H", with a length of 80 meters and two wings with a length of 53 meters. The architectural treatment gives a grandeur to the object, especially the presence of the refinishing of the entrance and the front facades. On the ground floor, the horizontal alignment is emphasized, through plaster made with equal bands in an arched shape. It is interrupted by windows of equal size and distance along the perimeter of the building. The entrance is designed with 3 arches highlighted by the special plaster treatment. The other three floors are characterized by the presence of pilasters at the height of all three floors. They have been treated with travertine coatings that create a contrast with the plaster of the building. The pilasters of the main part are more prominently developed with other architectural elements such as decorated capitals, windows of different shapes, balconies and refinished horizontal work on the upper part of the building. The width of the boulevard and the clean sidewalk, not treated with trees, allow a full view of the main facade along the "Dëshmorët e Kombit" boulevard.

# Fakulteti Gjuhëve të Huaja

1970

Beton i armuar  
(betonarme), suva, xham

Koço Miho

12





Ndërtesa e Fakultetit e Gjuhëve të Huaja ndodhet e pozicionuar në rrugën e Elbasanit.

Ndërtesa është simetrike me planimetri në formë "U", ku në aksin e simetrisë theksohet hyrja e objektit si në plan dhe në fasadë. Ndriçimi natyral sigurohet nëpërmjet dritareve të mëdha, të vendosura në distancë të barabartë në të gjithë perimetrin e objektit. Kati i parë, në dallim nga dy katet e tjera, ka dritare të harkuara në pjesën e sipërme si dhe suva në formë brezash të barabartë, që ndahen me fugatura të theksuara duke i dhënë objektit një shtrirje horizontale. Pjesa qendrore e ndërtesës shfaqet madhështore në sajë të hyrjes së harkuar, pilastrave në dy kate lartesi që përmbillen me kapitete plot detaje. Kontrasti i fortë i ngjyrave por dhe oborri i madh para, i jep edhe më shumë rëndësi fasadës, duke tërhequr vëmendjen e kalimtarëve.





The building of the Faculty of Foreign Languages is located on Elbasani Street. The building is symmetrical with a "U"-shaped floor plan, where the entrance to the building is emphasized on the axis of symmetry, both on the plan and on the facade. Natural lighting is provided through large windows, located at equal distance around the perimeter of the building. The first floor, unlike the other two floors, has arched windows in the upper part as well as plaster in the form of equal bands, which are separated by pronounced joints giving the object a horizontal extension. The central part of the building appears magnificent thanks to the arched entrance, the pilasters on two floors of height that are finished with capitals full of details. The strong contrast of colors and the large front yard give even more importance to the facade, attracting the attention of passers-by.



# Liceu Artistik "Jordan Misja"

1946

Beton i armuar (betonarme),  
suva, xhama, veshje mermeri

Grup Projektuesish

13





Liceu Artistik "Jordan Misja" ndodhet i pozicionuar në rrugën e Elbasanit. Vëndndodhja e kësaj ndërtese në një kryqëzim rruge dhe zgjidhja harkore që i është dhënë nga ana arkitektonike, krijon një tërheqje të objektit nga rruga duke mundësuar kështu liri shikimi nga të dyja anët e saj. Liceu Artistik është një objekt me katër kate dhe organizim planimetrik në formë "L". Fasada e tij karakterizohet nga linja të pastra dhe dritare të mëdha të barazlanguara në distancë. Zgjidhja harkore që i është dhënë hyrjes e bën këtë objekt më mikpritës. Katër kolonat rrethore që ngrihen në të gjithë lartësinë dhe shkallarja që të ngjitet tek hyrja i japin objektit një pamje monumentale.

The "Jordan Misja" Artistic High School is located on the Elbasan street. The location of this building at a street intersection and the arch solution given to it from the architectural point of view, creates a withdrawal of the object from the street, thus enabling freedom of vision from both sides. It is a building with four floors and planimetric organization in "L" shape. Its facade is characterized by clean lines and large windows evenly spaced in the distance. The arch solution given to the entrance makes this object more welcoming. The four circular columns that rise to the entire height and the staircase that goes up to the entrance give the building a monumental appearance.



# Fakulteti i Shkencave të Natyrës

Vitet '50


Beton i armuar (betonarme),  
xham, suva, pllaka guri


Grup  
Projektuesish

14







 FAKULTETI I SHKENCAVE TE NATYRES



Ndërtesa e Fakultetit të Shkencave të Natyrës ndodhet në bulevardin "Zogu i Parë".

Ai është një objekt që shkon në harmoni me objektet e tjera që qëndrojnë në të dy krahët e bulevardit kryesor të Tiranës. Arkitektura e Fakultetit të Shkencave të Natyrës, si dhe e shumicës së objekteve të tjera të ndërtuara në të njëjtën periudhë, është ndikuar nga arkitektura sovjetike. Ai është një objekt me një stil të pastër dhe elementë të thjeshtë gërshetuar në mënyrë harmonike mes tyre.

Hyrja kryesore përmban tre dyer druri me sipërfaqe të mëdha xhami, të harkuara në pjesën e sipërme. Kati përdhe është stiluar me suva të punuar me breza horizontale me fugaturë të dallueshme, duke i dhënë objektit shtrirje horizontale. Dritaret e katit përdhe dhe dy kateve të tjera kanë formë drejtkëndore, ndërsa dritaret e katit të fundit janë të harkuara. Ato kombinohen me harqet e dyerve të hyrjes kryesore. Streha e sipërme është punuar me një konturim minimalist por që i shkon përshtat stilit të pastër të të gjithë objektit.

The building of the Faculty of Natural Sciences is located on "Zogu i Parë" boulevard.

It is an object that goes in harmony with the other objects that stand on both sides of Tirana's main boulevard. The architecture of the Faculty of Natural Sciences, as well as most other buildings built in the same period, was influenced by Soviet architecture. It is an object with a clean style and simple elements woven harmoniously between them.

The main entrance features three wooden doors with large glass surfaces, arched at the top. The ground floor is styled with plaster made with horizontal bands with distinct joints, giving the building horizontal extension. The windows of the ground floor and the other two floors are rectangular, while the windows of the top floor are arched. They are combined with the arches of the main entrance doors. The upper roof is made with a minimalistic contouring, but it suits the clean style of the whole object.

# Ndërtesa ku sot ndodhet "Albanian University"

Vitet '50

Beton i armuar (betonarme),  
suva, rifinitutra gipsi

Grup  
Projektuesish

15





Vila ku sot ndodhet "Albanian University" gjendet e pozicionuar në "Rrugën e Durrësit" dhe është një objekt karakteristik i ndërtuar në fillim të viteve 50. Ai është një objekt relativisht i vogël por i kuruar me shumë detaje në aspektin e stilit të fasadës. Hyrja kryesore është e theksuar me rifiniturat që rrethojnë derën prej druri dhe xhami. Një element i rëndësishëm i fasadës është theksimi i kolonave me të njëjtin trajtim në të dy katet. Në katin e parë ndodhen dy ballkone të vogla harkore, të cilat kombinohen me dritaret e harkuara të katit të dytë. Ndërsa dritaret e rregullta të katit të parë kombinojnë me ballkonin e drejtë në katin e dytë. Kolonat anësore dekorative janë bërë me të njëjtën suva si kolonat e hyrjes, duke krijuar drejtkëndësh që të jep përshtypjen e gurit të punuar. Kolonat anësore ndërpriten në katin e parë nga një fugë e plotë dhe e thellë.

The villa where "Albanian University" is located today is located on "Durrës Street" and is a characteristic building built in the early 50s. It is a relatively small object but curated with many details in terms of the style of the facade. The main entrance is accented with wood and glass door surrounds. An important element of the facade is the emphasis of the columns with the same treatment on both floors. On the first floor there are two small arched balconies, which are combined with the arched windows of the second floor. While the regular windows of the first floor combine with the straight balcony on the second floor. The decorative side columns are made of the same plaster as the entrance columns, creating a rectangle that gives the impression of butchered stone. The side columns are interrupted on the first floor by a full and deep joint.





# Bloqet e pallateve (Posta Telegraf)

1963 | Beton Arme, tulla me bira,  
suva, xham | Petraq Kolevica

16





Bloqet e Pallateve tek Posta Telegraf mund të konsiderohen ndër objektet e para të banesave kolektive të trajtuara me hapësira të mëdha drite (llozha e ballkone për çdo apartament). Sipas dëshmisë së arkitektit Petraç Kolevicës në librin e tij "Arkitektura dhe Diktatura", në projektin fillestar ishte planifikuar përfshirja e elementëve modernë ku bënin pjesë dhe dritaret më të mëdha se norma e kohës, por byroja politike e konsideroi si modernizëm të palejueshëm.

Megjithatë, këto objekte sollën një frymë të re që impaktoi edhe mënyrën e jetesës së banorëve. Ndërtimi i tyre me konstruktion betonarme, muraturë tullash me birë jep mundësi për krijimin e ambjenteve të shërbimit në katin përdhe dhe hapësira më të mëdha, me shumë dritë në katet e banimit. Fasada e jashtme me suva, të trajtuar në disa plane me breza horizontale, i dha një pamje të re objekteve kolektive të banimit. Për fat të keq ky stil nuk zgjati shumë, pasi në ndërtimet e mëvonshme sipërfaqet e banimit u reduktuan dhe nuk i kushtojë më rëndësi pamjes së jashtme.





The Blocks of Palaces at Posta Telegraf can be considered among the first collective housing facilities treated with large spaces of light (lodges and balconies for each apartment). According to the testimony of the architect Petraq Kolevica in his book "Architecture and Dictatorship", the initial project was planned to include modern elements, including windows larger than the norm of the time, but the political bureau considered it as impermissible modernism.

However, these objects brought a new spirit that also impacted the way of life of the residents. Their construction with reinforced concrete construction, brickwork with mortar allows for the creation of service areas on the ground floor and larger spaces with lots of light on the residential floors. The exterior plaster facade, treated in several planes with horizontal bands, gave a new look to the collective housing facilities. Unfortunately, this style did not last long, as in later constructions the living areas were reduced and no more importance was paid to the exterior.

**PEIZAZHE BETONI  
NE MUZE OM**